

Quin Penedès projecta la Generalitat?

·No deixem que ens diguin quin Penedès hem de ser.

Fa aproximadament un mes, la Generalitat va presentar un avanç de propostes pel Pla Territorial Parcial del Penedès que s'està forjant, és a dir, en essència, de com serà el territori de la Vegueria Penedès al futur. Josep Armengol, subdirector general d'Acció Territorial i Agustí Serra, secretari de l'Agenda Urbana i Territori van presidir aquest acte, oportunament fet de forma virtual a causa de la COVID19, el que va propiciar que la presentació a la pràctica fos una comunicació unidireccional, amb poca premsa i un públic convocat amb no gaire marge que s'havia d'inscriure prèviament.

El PTP de la vegueria, que abasta l'Alt i el Baix Penedès, el Garraf i alguns municipis de l'Anoia, **regularà i definirà estratègies per a 78 municipis amb una extensió total de 173.900 hectàrees habitades per més de 476.000 persones**, el 6% de la població de Catalunya. Aquest, reemplaçarà el pla vigent de l'àrea, que actualment la regeixen 3 de diferents amb més de 10 anys el més modern. La nova planificació marcarà el futur de la ciutadania durant molt de temps. Si no es fa bé, hipotecarà amb un deute inassolible el futur de les properes generacions.

Però anem a pams, què proposen des de la Generalitat? La proposta la sintetitzen en el següent decàleg:

- Abordar i afavorir la diversitat territorial mantenint la referència a la matriu biofísica.
- Establir un **model territorial sostenible i resilient al canvi climàtic**.
- Integrar transversalment el paisatge en la planificació territorial.
- Planificar els espais oberts de manera proactiva i estratègica.
- Moderar el consum de sòl, prioritzar el reciclatge urbà i minimitzar el creixement a l'espai obert.**
- Potenciar un model territorial nodal mitjançant l'enfortiment en ciutats i viles principals.
- Afavorir una visió supramunicipal en el desenvolupament del territori.
- Garantir l'**accessibilitat als serveis, als béns i les oportunitats**.
- Promoure una **mobilitat de proximitat** i sostenible fomentant especialment el transport públic.

Vist així té molt bona pinta. Quantes persones no el signaríem? Podríem dir que a la fi el Penedès tindrà un model territorial ben planificat amb uns criteris que deixen enrere l'expansionisme propi d'un altre segle, tenen cura de les problemàtiques actuals i que agafa el bou per les banyes en l'emergència climàtica. Però que passa si passem de la primera pàgina del projecte i mirem les propostes detallades? Si no esteu familiaritzats amb el rentat d'imatge verd o "greenwashing" ara en podreu veure un exemple flagrant.

Pals a les rodes de la mobilitat sostenible

Pel que fa a mobilitat, no es parla de potenciar el transport sostenible mitjançant la connexió de vies verdes o traçant nous carrils bici adequats supramunicipals. Tampoc es fa cap al·lusió a estructurar uns enllaços eficients de transport públic, connexions en bus o incentivació d'alternatives a l'automòbil, i **per descomptat ni es toca el tema de l'alliberació dels peatges** (a Abertis encara tenim molts favors a tornar). És més, si ens centrem en els ferrocarrils, no es parla d'incrementar la freqüència de trens o la qualitat del servei, sinó que mencionen explícitament la línia R4 de Renfe Rodalies com a infraestructura clau i que per això serà estratègica en el transport de mercaderies. És a dir, tindrem més trens, sí, però no per reduir els temps d'espera actual d'una hora entre passatgers que viuen al tram Sant Vicenç de Calders - Vilafranca, sinó que per la mateixa via augmentaran considerablement els trens de mercaderies que connectaran la Jonquera i València. Així doncs, també incrementarà el pas d'aquest tipus de trens per l'R2 i amb ells les incidències o els retards que ja donem per fets. Amb aquesta planificació queda palès que els respectables redactors del pla mai no han agafat un tren de la línia R4. Si som observadors també haurem vist en els darrers mesos que s'han iniciat les obres per canviar l'amplada de les vies a l'estàndard europeu perquè aquests trens puguin passar. Podríem dir que ja està decidit, si no és per ara, per més endavant.

La realitat actual que tenim a curt termini, tot i les bones intencions ecologistes, moderades, respectuoses i del color del bròquil, les podem mirar a la premsa. Al Vendrell, que haurà de ser un nucli de nova centralitat, tenim dues urbanitzacions en marxa tot i tenir censats més 1.000 pisos sense ocupar; la zona del nou CAP amb els carrers asfaltats i les voreres fetes des de fa anys sense cap edificació; els edificis a la zona dels jutjats abandonats a mig fer i el Mas Astor, pendent de la col·locació d'un dipòsit d'aigua del Consorci d'Aigües de Tarragona que ningú vol i que ha de talar 6.000 m² de pins. **Amb un centre de la vila amb el comerç tocat de mort i l'alt índex d'atur que hi ha trigarem anys a tenir el creixement poblacional que l'oferta d'habitatges disponibles necessita.** Com encaixem les bones intencions del decàleg en aquest fet? Ara és el moment idoni per frenar-ho tot i ordenar l'urbanisme però no hi ha la voluntat política.



Urbanisme abandonat. Foto: Googlemaps

Industrialitzar per pal·liar la fallida industrial (o fer el mateix i esperar obtenir diferents resultats)

Si anem a la part industrial, ens trobem que la Generalitat dóna 15 milions d'euros d'inversió a IDIADA, una empresa que va tenir un benefici net de 109 milions d'euros declarats l'any 2019, però que durant la crisi de la COVID19 envia a 1500 persones d'ERTO i n'acomia alguns treballadors, **un fet que evidencia el nul compromís d'aquest tipus de macroempreses amb els treballadors i la realitat de què siguin vertaderes generadores de feines massives per a la nostra població.** En canvi, al sector agrari la injecció per protegir i fomentar l'activitat prevista a la zona és per ara de només 1 milió d'euros a repartir en 4 projectes, segons hem pogut veure als mitjans. Aquest tipus d'inversions no tenen res a veure amb el PTVP però sí que deixen veure quin tipus d'indústria és la predilecta i afavorida. Si ens movem uns quilòmetres del Vendrell, a Cunit tenim el projecte d'urbanitzar la Plana del Castell aprovat en diferents sectors. Per a qui no la coneix, és un espai temporalment inundable que allibera estrès hídric en episodis de pluges torrencials. Faran un gran parc per a passejar, que serveixi de protecció de fauna autòctona (com el gripau corredor) i que minimitzi algun dels efectes del canvi climàtic? No pas, de moment una benzinera a tocar d'una llar d'infants i un Bon Preu gens necessari perquè ja existeix una benzinera i un Bon Preu just a l'altra banda de la carretera, a menys de 200 metres. Però polítics suposadament defensors de l'impuls a la comarca aplaudeixen aquestes mesures, sense ruboritzar-se.

Està millor formulat l'Alt Penedès? Com a mínim quant a ús del sol moderat sembla que no. El connector de l'AVE a Vilafranca es projecta allunyat del centre, **la saturació ferroviària que no és un problema per a les mercaderies sembla que sí que ho és pels passatgers que vulguin agafar l'AVE, i per facilitar el seu accés s'hauran de desplaçar al bell mig del no-res per agafar-ho.** Com passa amb l'interconnector del Camp de

Tarragona, que 14 anys després de la seva inauguració pateix els mateixos problemes d'aleshores en els accessos, comunicacions i aparcaments; i que no arriba als 2.500 passatgers diaris de mitjana, és una infraestructura que no s'acaba d'adequar a esperes de poder especular en el moment idoni. Si comparem el cens entre Tarragona ciutat i Vilafranca, no surten els números i tornarem a tenir un nou equipament de cost milionari sense utilitat, justificat però amb una projecció d'expansió brutal. També està el Pla del carrer del Comerç, del barri del Molí d'en Rovira, on es construiran 1.000 pisos i s'enderrocarà part del patrimoni industrial vitivinícola, una forma molt peculiar de prioritzar el reciclatge urbà i el creixement moderat. Si ens desplaçem als més llunyans veïns de la Conca d'Òdena, està en marxa el macroprojecte del PDU amb la Unió de Pagesos de Catalunya en contra de requalificar terrenys agraris en sòl industrial, tenint, a més, tot un seguit de naus industrials construïdes sense demanda, només per si de cas, deixant **una factura ambiental que pagarem tots**. Molt moderat, sí.

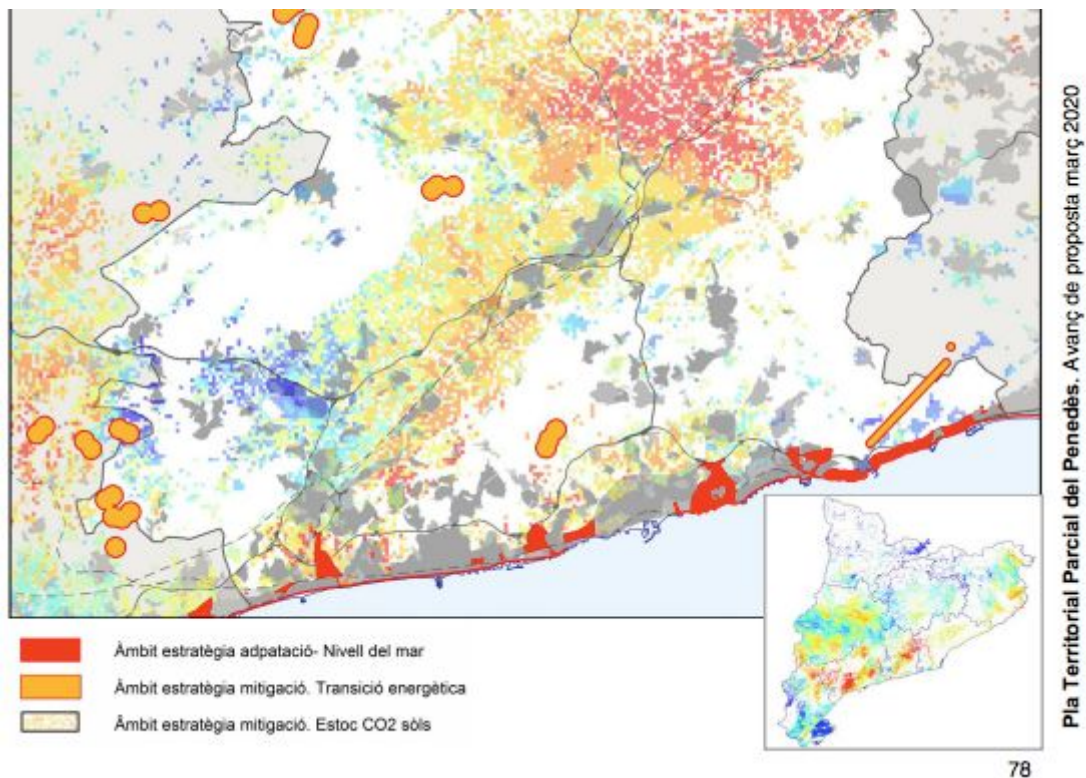
La novaparla ambiental



Pedrera activa amb permís per l'ampliació de la zona extractiva. Foto: CAPEC

Si en canvi ens centrem als espais naturals, caram, amb aquest decàleg de ben segur que hi haurà un impuls a la preservació, potenciació i fins i tot una oportunitat de creació d'oferta turística de qualitat. Doncs un cop més, no. De fet s'ha aprovat l'ampliació de la quadrícula minera en favor de les extractores de carbonat càlcic per ampliar les zones de voladures de les empreses Reverté i OMYA, a tocar del parc natural del Foix, al Garraf, cosa que no només afecta la qualitat de vida dels veïns de les poblacions properes, sinó que irremediament afecta l'entorn natural del propi parc, pertorbant l'ecosistema. Aquí tenim el model territorial, sostenible i resilient al canvi climàtic que ens proposen. Per molt que

aquestes accions no entrin al futur pla, es tira endavant l'any 2020 sense esperar una millor ordenació que teòricament està a punt de venir. Ells solets es deixen en evidència quan publiquen el mapa de les emissions de CO2 i trobem terrenys que són identificables amb indústries elevadament emissores, i extensions de vinya i conreus sense impacte. I no ens oblidem de l'energia solar, aquests dies és fàcil trobar a internet anuncis d'una empresa a la zona que compra terrenys per a plantar plaques fotovoltaïques, la més nociva de les formes d'aconseguir aquest tipus d'energia. Com sempre buscant únicament la monetització del territori. Negoci. Aquesta no és l'energia solar que necessitem, ni tampoc el perfil d'**administradors del govern que gestionen el territori com si fos una empresa**. Ben cert és que la majoria de casos concrets exposats estan sota un pla anterior, però el que s'està redactant ni ho evita ni ho paralitza, sinó que deixa la porta oberta a seguir amb la mateixa fórmula al futur, ja que queda reflectit al document que si hi ha un interès urbanístic considerat general, les minses restriccions constructives plantejades es podran saltar. **La connectivitat i les funcions ecològiques dels espais oberts s'han de gestionar per conservar i potenciar els seus elements, no cal planificar urbanísticament al respecte sinó prohibir la intervenció constructora sobre aquests espais i les zones properes.**



Mapa estoc CO2. Autoria: Equip redactor Pla Territorial Parcial del Penedès

Vigilem les fal·làcies del discurs defensor

És probable que alguns penedesencs vulguin aquest model, sobretot els que estan en posició de guanyar sumes suculentas d'euros, i aquests vindran amb la cantarella de què la proposta ens donarà noves ocupacions més competitives que podran ser atractives pels

que han perdut la feina arran del tancament de la cristallera Saint-Gobain, els afectats de retruc del tancament de la Nissan, la deslocalització de la producció de la Bosch o de tantes altres multinacionals que han vingut aquí només a enriquir-se amb mà d'obra barata, deixant el territori quan tenen necessitat de decreixer o poden anar a treure'n més profit a altres països. Però els hi hem de trencar la guitarra quan entonin la cançó. Aquest model hipoteca el futur de les generacions venidores, destrossa la nostra identitat, fa malbé la nostra natura i no ens garanteix una sobirania alimentària ni una ocupació laboral lligada al territori que no ens deixi despulats quan la macroeconomia digui que per poder mantenir l'activitat i el creixement de l'empresa tal amb seu a la Xina, a Irlanda o als Països Baixos ha de tancar la sucursal del Penedès i reubicar-la a Pequín o obrir-ne una de nova a Eslovàquia. Tenim més polígons que nuclis urbans, i aquests no tenen una alta ocupació. No és manca d'oportunitats sinó una visió curterminista per part de polítics, que fixen el límit de visió en la següent legislatura i donen prioritat a sortir a la foto amb un equipament que serà obsolet en pocs anys a treballar en projectes de futur que donaran fruits en una dècada, quan potser és un altre rival polític qui podrà sortir a la foto. El fantasma de la logística, l'antic CIM, cal Vies o el Logis Penedès només donaran oportunitat de feina precària, on serem el magatzem dels que realment estan fent negoci, **no obtindrem plusvàlua ni una posició dominant un cop la tendència estratègica geopolítica canviï, i només ens quedarem amb el terreny asfaltat.** La plataforma SOS Penedès defensa una alternativa, la de ser una regió agroalimentària. Si fem l'exercici d'imaginar-nos com serien els avantatges pel que fa al model actual i el proposat pintat de verd, són abismals. Tindríem sobirania alimentària i podríem proveir de producte de proximitat a les urbs, tant a les pròpies de la vegueria com a les adjacents. A altres països europeus és habitual tenir un cinturó verd amb aquesta funció que proporcioni fruites i verdures de qualitat de productes autòctons i no pas haver-les d'importar de qualitat discutible amb la corresponent petjada de carboni. Estaríem potenciant un sector que també necessita renovar-se i d'infraestructura industrial, que crearia nous llocs de treball. Indústria sí, però arrelada. Minimitzaríem l'impacte ambiental establint lligams amb els cellers existents, potenciant un turisme de regió vitivinícola i consolidant una economia que toqui els tres sectors i que permeti treballar de forma independent però amb sinergies, i que en les futures crisis (econòmiques o sanitàries) tinguem la capacitat de no dependre de factors aliens per a sobreviure. Aquesta però, no ha de ser l'única alternativa, **hauríem de ser capaços com a societat de rebatre la proposta amb diferents òptiques i que totes passin per la millora de les persones i no d'algunes butxaques.**



Vaga pel tancament de la cristallera. Polítics a primera línia, afectats al darrere. Foto: AC

Que no ens diguin que hem de ser

El més preocupant és que el mateix equip redactor ja avisa: hi haurà tot un seguit de debats i un procés participatiu però **no serà vinculant**. Tot i l'avís de què finalment faran el que els hi sembli bé, crec que la població ha d'expressar-se i fer-los saber que n'opinem al respecte, que no volem perpetuar aquest model que és el que ens ha portat fins aquí o que tenim unes propostes alternatives, si és que les tenim, perquè de segur que n'hi ha. Aquesta etapa és ara, al setembre i a l'octubre és el moment de dir la nostra. Millor defensar ara el nostre futur que al futur defensar la negativa al tancament d'una nova cristallera. Això sí, **no espereu que des de la Generalitat facin una campanya publicitària per a la participació, això no és la Grossa de Nadal**, el premi ja està repartit, amb prou feines trobareu l'enllaç per participar; així Damià Calvet podrà rentar-se les mans i dir "s'ha aprovat en temps i forma" com ja va fer amb les veus contràries a la conversió turística de l'Autòdrom de Terramar, com si ell no fos un conseller amb competències pròpies.

Participem a fer la vegueria que volem i no deixem que ens diguin què hem de ser.



Activitat agrària penedesenca. Foto: Calcamatagroecologia